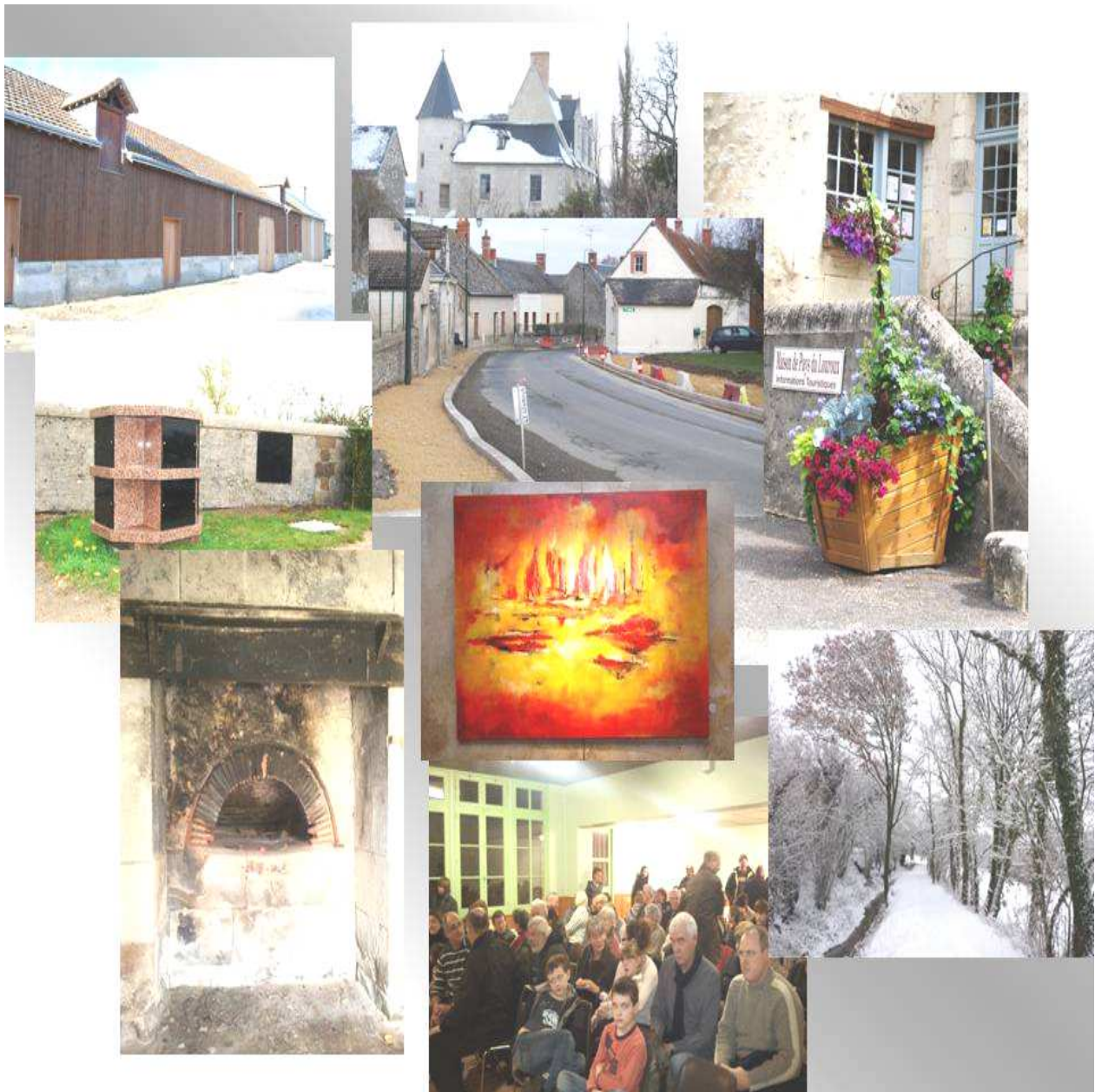


DATE DE PARUTION

AVRIL 2011 - N°09

MAIRIE DE LE LOUROUX



EDITO

Dans ce numéro :

Un peu d'histoire	3
<u>Office de Tourisme:</u> Les Manifestations	4
Thérapie manuelle BIODYNAMIQUE	5
Animation à l'étang	6, 7
LES BUDGETS 2010 et 2011	8, 9
Travaux dans le Bourg	10,11
Travaux sur le Pont	12
Budget Voirie 2010-2011	13
Le S.I.E.I.L	14,15
C L I C <i>Sud Touraine</i>	16
SPECTACLES	17
Message de L'ECOLE	18
ASSOCIATION	19
LA POSTE	20
L'AGENDA	21
DEMOGRAPHIE	22
<u>Inscription au</u> <u>Concours des Villages</u>	23

Le cadre de vie fort sympathique de notre village est lié à de nombreux facteurs. D'abord l'environnement naturel, assez remarquable entre l'étang, les paysages ouverts de Champeigne et les sentiers de randonnée. Ensuite notre village et son cœur historique qui font l'admiration de visiteurs de plus en plus nombreux accueillis à la maison de pays et par des bénévoles pour des visites du patrimoine.

Mais ce cadre de vie est également très lié aux relations humaines : échanges confiance, amitié, proximité.

Force est de constater que, par endroit, ces relations semblent se dégrader, ce que nous regrettons fortement. Quelques lourousiens font même appel à la municipalité pour régler des querelles de voisinage. Bien que nous assumions ce rôle de médiation, nous en appelons à la responsabilité de chacun pour apaiser les relations. Il ne sort rarement grand-chose de bons des conflits. Un peu de tolérance et de compréhension mutuelle régleraient la majorité des situations.

Je vous encourage vivement à faire en sorte que le climat s'apaise.

Quelques hameaux organisent tous les ans un repas de voisinage. C'est un excellent moment pour échanger, crever les abcès en douceur lorsqu'ils apparaissent et enfin passer un bon moment ensemble. La municipalité dispose de tables et chaises que vous pouvez utiliser à cette fin. Il ne vous reste plus qu'à trouver une date avec vos voisins !

Si vous avez des griefs ou des questions particulières, les conseillers municipaux et moi-même sommes à votre écoute et prêt à vous recevoir pour vous apporter toutes les réponses au plus tôt, mais nous vous demandons un peu d'indulgence sur les délais car nous sommes presque tous en activité et tous bénévoles avant tout.

Comme chaque année nous pourrons tous nous réunir à l'occasion du pique-nique communal le 03 JUILLET 2011. J'espère avoir le plaisir de vous y retrouver, anciens et nouveaux Lourousiens, plus nombreux encore qu'en 2010.

Marie-Claude BOQUET

Afin de contribuer au respect de l'environnement, nous vous proposons de vous faire parvenir « Le Lourousien » par mail .

Si vous souhaitez que le prochain numéro vous parvienne par ce biais, merci de nous communiquer votre e-mail en le déposant à la mairie ou en nous écrivant sur le site du Louroux, rubrique « Ecrivez-nous » : www.louloux.com/pages/9.html



Mon village LE LOUROUX:

Petite bourgade de près de 500 âmes, aujourd'hui. Le petit bourg situé auprès de son château, son ancienne abbaye et son église d'un côté, et d'autres côté son étang couvrant une superficie de 66 hectares.

En voici l'historique:

Vers 991 ou 993, Archambault, Archevêque de Tours fit don à l'abbé de Marmoutier, Bernerius, de trois églises :

St Symphorien, St Pierre et St Sulpice de Oradorio

Cette dernière au XIIème siècle sera appelée « **ECCLESIA DE LOBATORIO** » pour devenir au XI-Vème siècle « **LOROUER** » ou « **LORREUX** » puis vers 1536 « **LOROUX** » qui a donné ensuite « **LE LOUROUX** » telle est , semble t-il, l'origine du nom.

La fondation du prieuré serait attribué en 1058 à **GEOFFROY MARTEL**, Comte d'Anjou, ou **GEOFFROY LE BARBU**, Comte de Touraine, formant une **CHATELLINE** appartenant à l'abbaye de **MARMOUTIER**, dont l'abbé avait les prérogatives et le titre de seigneur du LOUROUX, avec droit de haute, moyenne et basse justice.

HUGUES DES ROCHES, au XIIIème siècle, répara les anciens édifices du « Louroux », en fit de nouveaux, notamment une salle, une grange avec des murailles tout autour. Le Louroux est alors une véritable forteresse entourée de fortifications avec douves.

Au XIVème siècle, les défenses furent renforcées par l'addition du pont - levis et de tours dont l'une est en saillie.

Les recherches entreprises en 1992, durant les travaux d'aménagement de l'ancien presbytère, ont montré que les douves avaient été pavées, que la tour près de la Monte avait été construite dans ce fossé, et que d'autres modifications avaient eu lieu jusqu'au XXème siècle.

Depuis 1975, les façades, les toitures, les bâtiments de l'ancien domaine Abbatial, y compris la fuye (désigne le pigeonnier), sont inscrites à l'inventaire supplémentaire des Monuments Historiques. L'église, quant à elle, l'est par arrêté du 19 décembre 1973.

Office du Tourisme du Grand Ligeillois

Manifestations 2011

- 22 Mai 2011 : balade des Orchidées (Guidée et commentée). Ligeuil
- 29 Mai 2011 : Salon des Collectionneurs (exposition, échange et vente). Le Louroux
- 12 Juin 2011 : Prix du Louroux (Marathon de peintre dans le village, attribution de prix). Le Louroux
- Juillet –Août 2011 : Exposition de peintures et sculptures dans le Moulin du Louroux.

Exemple:

* « La Laiterie de Ligeuil et les Laiteries du Grand Ligeillois »

Sans oublier les visites guidées gratuites du village du Louroux en Juillet et en Août 2011 (Hors saison, sur RDV)

Office de Tourisme du Grand Ligeillois

Téléphone : 02.47.92.06.88

Courriel : otsi.grandligeillois@orange.fr



Syndicat de Ramassage Scolaire

Ce syndicat s'occupe des transports scolaires entre Bournan, La Chapelle Blanche, Manthelan, Le Louroux, Louans et les collèges et lycées de Ligeuil et Loches.

C'est le Conseil Général qui est organisateur de 1er rang (il fixe notamment le choix du transporteur, la validation des circuits, le tarif, ...) et le syndicat est lui organisateur secondaire et il gère le quotidien.

Il y a 5 circuits de car pour 276 élèves transportés en 2010.

Le secrétariat du syndicat a été reprise en 2009 par Sabrina PIRAULT, secrétaire de Mairie à BOURNAN.

Le syndicat a décidé de ne pas augmenter le prix des transports qui reste fixé à 100 €.

Les inscriptions se feront dans chaque commune suivant un calendrier proposé aux familles.

- 25 Juin à MANTHELAN
- 02 Juillet à La CHAPELLE BLANCHE
- 09 Juillet à LOUANS
- 23 Juillet à BOURNAN
- 30 Juillet à LE LOUROUX
- 06 Août à MANTHELAN

David CADU et Elizabeth VAN DER MOTTE

Du nouveau Au Louroux...

LA THERAPIE MANUELLE BIODYNAMIQUE

Etant Infirmière diplômée d'état depuis 1999 et après 4 années de formation à Paris, je suis diplômée depuis juin 2007 en tant que thérapeute manuel biodynamique.

C'est une méthode globale élaborée par Monsieur Maurice Raymond **POYET**.

CETTE THERAPEUTIQUE EST FONDÉE SUR LES LOIS DE L'OSTEOPATHIE GÉNÉRALE ET CRANIENNE.

Cette technique est douce, rapide et efficace, sans manipulation structurelle. Elle est enrichie d'une connaissance de l'énergétique chinoise traditionnelle et de l'étude des tempéraments et des comportements.

Son but est de rétablir les dysharmonies en donnant au corps une nouvelle information, celle de la correction.

Afin que l'organisme s'auto corrige pour que celui-ci retrouve un état d'équilibre et de bien-être, dépourvu de douleurs.

Ses indications dépassent largement le cadre des seules atteintes de l'appareil locomoteur (traumatiques ou dégénératives).

Elles intéressent les phénomènes endocriniens, neurosympathiques, le jeu viscéral et les circulations liquidiennes.

Les interrelations somato-psychiques sont tout autant concernées.

« Si la santé n'est qu'une suite d'adaptations réussies, la méthode de Maurice Raymond **POYET** en est incontestablement un merveilleux outil qui mérite d'être découvert »



Consultation au domicile et à domicile

Mme LABLANCHE

Adresse domicile : 2 les marnières 37240 Le Louroux.

Adresse courriel : ceinelablanche.osteo@orange.fr

Tél : 06.10.54.64.28

Animations à l'étang...

Samedi 19 février 2011

« PASSAGE DES PREMIERS MIGRATEURS AU LOUROUX » PAR LA LPO TOURAINÉ

La mi-février correspond à l'arrivée des premiers migrateurs en Touraine. Canard pilet, sarcelle d'été seront les premiers, d'autres suivront. Venez les rencontrer et apprendre à les reconnaître lors d'une sortie naturaliste.

Durée: 2 h 30

Prévoir chaussures de randonnée et vêtements chauds.

Rendez-vous à 14h30 sur le parking de l'étang du Louroux

Samedi 09 avril 2011

« A LA DECOUVERTE DES CHANTS D'OISEAUX » PAR LA LPO TOURAINÉ

Le printemps est de retour et les oiseaux aussi. Pourquoi chantent-ils ? Dans quel but ? Comment les reconnaître uniquement à l'oreille ? Venez les reconnaître lors d'une sortie matinale en bordure de l'Etang du Louroux

Durée: 2h30.

Prévoir chaussures de randonnée et vêtements chauds.

Rendez-vous à 9 h 30 sur le parking de l'étang du Louroux

Samedi 21 mai 2011

« La vie s'éveille : c'est le printemps » par le garde-animateur

Observons le réveil de la nature sous toutes ses formes. De la grenouille à la pâquerette, du grèbe huppé au majestueux chêne, découvrons cette période où tout renaît.

Durée: 2h30.

Prévoir bottes.

Rendez-vous à 14h00 sur le parking de l'étang du Louroux

Samedi 11 juin 2011

« ROUSSEROLLES, GREBES ET AUTRES NICHEURS DU LOUROUX » PAR LA LPO TOURAINÉ

L'été est là et les nombreuses espèces nicheuses de l'étang également. Les rousserolles effarvates chantent dans la phragmitaie et les grèbes huppés couvent leurs œufs. Tous les nicheurs de cet étang sont présents. Venez les rencontrer lors d'une balade estivale en compagnie d'un ornithologue.

Durée: 3h00.

Prévoir chaussures de randonnée.

Rendez-vous à 9 h 00 sur le parking de l'étang du Louroux

Samedi 23 juillet 2011

« Un étang en été » par le garde-animateur

La chaleur apporte, avec elle, une énergie vitale qui se retrouve dans les comportements de reproduction. Observons le balai des libellules, écoutons le chant des grenouilles ou encore les stridulations des sauterelles.

Durée: 2h30.

Rendez-vous à 14h00 sur le parking de l'étang du Louroux

Mercredi 27 juillet 2011

« ENTRE NIDIFICATION ET MIGRATION AU LOUROUX » PAR LA LPO TOURAINÉ

La nidification des oiseaux se termine peu à peu, laissant place à la migration postnuptiale. De nombreuses espèces quittent le Nord de l'Europe pour regagner leurs quartiers d'hiver situés en Afrique. L'Etang du Louroux est une étape migratrice importante pour ces oiseaux. Venez découvrir le phénomène de la migration et rencontrer des espèces migratrices

Durée: 2h30.

Prévoir chaussures de randonnée, casquette, boissons fraîches et pique-nique.

Rendez-vous à 10 h 00 sur le parking de l'étang du Louroux

Christophe CAUGANT, Garde animateur de l'étang

Mercredi 03 août 2011**« LE RETOUR DES PREMIERS MIGRATEURS AU LOUROUX » PAR LA LPO TOURAINE**

Les migrateurs sont de retour...Les zones humides comme l'Étang du Louroux attire en cette saison de nombreux oiseaux en route vers le continent africain. Qui sont-ils ? Comment les reconnaître ? Venez les reconnaître en compagnie d'un ornithologue.

Durée: 2h30.

Prévoir chaussures de randonnée, casquette, boissons fraîches et pique-nique.

Rendez-vous à 10 h 00 sur le parking de l'étang du Louroux

Mercredi 10 août 2011**« CHEVALIERS ET AUTRES HABITANTS DES VASIERES AU LOUROUX » PAR LA LPO TOURAINE**

En août, peu à peu les niveaux d'eau baissent laissant apparaître de nombreuses vasières. C'est le lieu idéal et la période pour observer les espèces de limicoles (chevaliers, bécasseaux...). Venez apprendre à les reconnaître lors d'une sortie naturaliste.

Durée: 2h30.

Prévoir chaussures de randonnée, casquette, boissons fraîches et pique-nique.

Rendez-vous à 10 h 00 sur le parking de l'étang du Louroux

Mercredi 17 août 2011**« CIGOGNES ET RAPACES EN MIGRATION AU LOUROUX » PAR LA LPO TOURAINE**

La mi-août est la saison propice pour l'observation de cigognes noires en migration et de nombreux rapaces comme les busards cendrés, circaète et bondrée apivore. Le Louroux est un haut lieu de passage migratoire, venez rencontrer ces migrants lors d'une sortie ornithologique.

Durée: 2h30.

Prévoir chaussures de randonnée, casquette, boissons fraîches et pique-nique.

Rendez-vous à 10 h 00 sur le parking de l'étang du Louroux

Mercredi 24 août 2011**« A LA RECHERCHE DU BALBUZARD PECHEUR AU LOUROUX » PAR LA LPO TOURAINE**

Le Balbuzard pêcheur est un rapace fantastique, c'est le seul à se nourrir uniquement de poissons qu'il attrape en plongeant dans l'eau. Venez tenter de l'observer lors d'une matinée au Louroux.

Durée: 2h30.

Prévoir chaussures de randonnée, casquette, boissons fraîches et pique-nique.

Rendez-vous à 10 h 00 sur le parking de l'étang du Louroux

Samedi 17 septembre 2011**« LA MIGRATION OU EN ROUTE VERS LE SUD » PAR LA LPO TOURAINE**

La migration à la mi-septembre bat son plein, de nombreuses hirondelles en route vers l'Afrique font halte sur l'Étang afin de se nourrir. D'autres espèces comme les gobe-mouches, rouge-queue à front blanc se nourrissent quant à eux dans les haies à la recherche de nombreux insectes. Venez les rencontrer lors d'une sortie automnale.

Durée: 2h30.

Prévoir chaussures de randonnée.

Rendez-vous à 9 h 30 sur le parking de l'étang du Louroux

Samedi 1er octobre 2011

« Préparons l'automne » par le garde-animateur

Nous arrivons à la fin de l'été, et déjà, les premiers signes de l'automne se font paraître. Quelques feuilles tombées par-ci, un champignon par-là, des oiseaux qui s'en vont déjà, c'est une vraie métamorphose.

Durée: 2h30

Rendez-vous à 14h00 sur le parking de l'étang du Louroux

Samedi 19 novembre 2011**« BECASSINES ET AUTRES OISEAUX DES VASIERES » PAR LA LPO TOURAINE**

En hiver des oiseaux se nourrissent dans la vase à la recherche de vers, ce sont des Bécassines d'Europe. Venues d'Ecosse, elles passeront l'Hiver chez nous. Venez les découvrir lors d'une sortie tous en découvrant les nombreuses espèces de canards présents en cette saison au Louroux

Durée: 2h30.

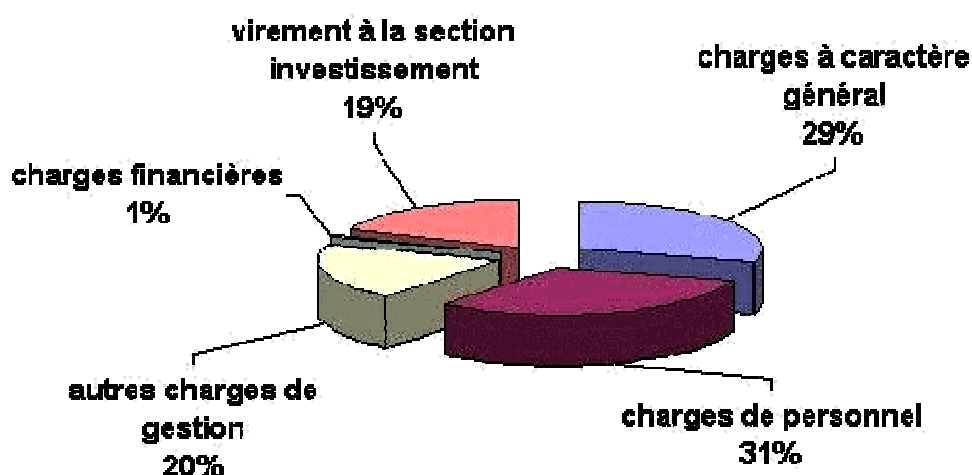
Prévoir chaussures de randonnée.

Rendez-vous à 14 h 30 sur le parking de l'étang du Louroux

Le budget 2011 - FONCTIONNEMENT

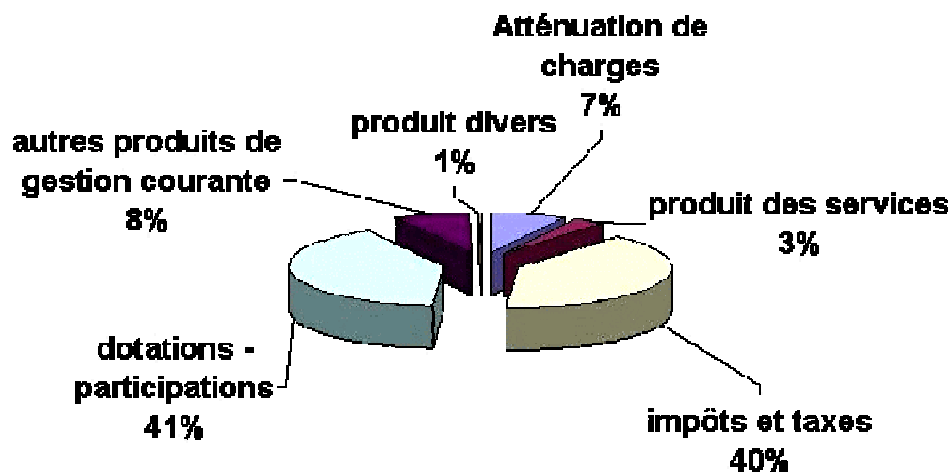
dépenses de fonctionnement	363 497.00 €
charges à caractère général	106 766.00 €
charges de personnel	113 870.00 €
autres charges de gestion	71 989.00 €
charges financières	3 325.00 €
dépenses imprévues	47.00 €
virement à la section investissement	67 500.00 €

Dépenses de Fonctionnement



Recette de fonctionnement	363 497.00 €
Atténuation de charges	28 033.00 €
produit des services	12 610.00 €
impôts et taxes	144 672.00 €
dotations - participations	149 375.00 €
autres produits de gestion courante	28 300.00 €
produit divers	507.00 €

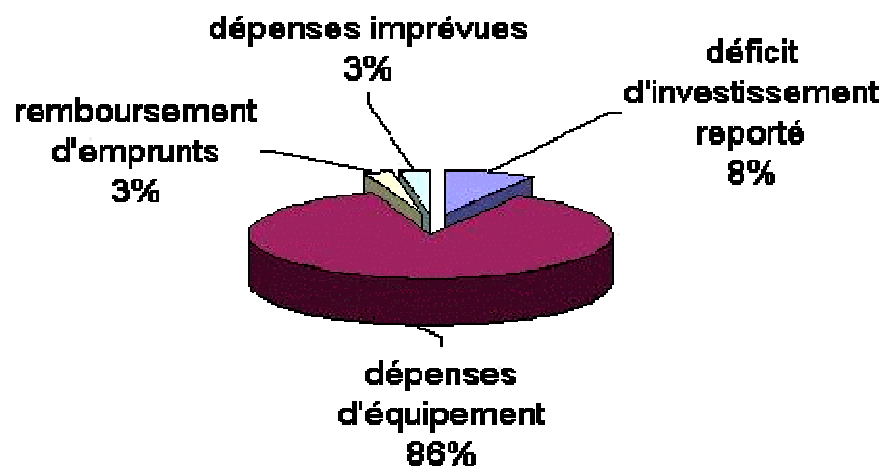
Recette de Fonctionnement



Le budget 2011 - INVESTISSEMENT

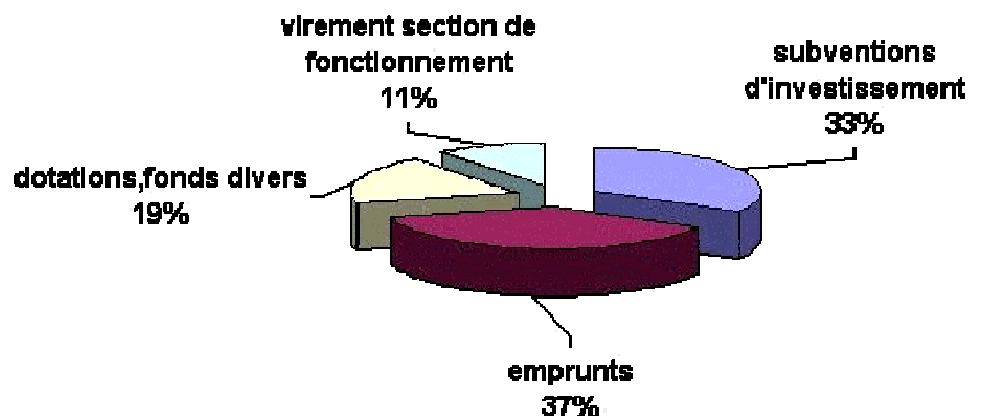
dépenses d'investissement	642 586.18 €
déficit d'investissement reporté	51 548.26 €
dépenses d'équipement	556 840.00 €
remboursement d'emprunts	16 200.00 €
dépenses imprévues	17 997.92 €

Dépenses d'Investissement



recette d'investissement	642 586.18 €
subventions d'investissement	214 620.00 €
emprunts	240 000.00 €
dotations, fonds divers	120 466.18 €
virement section de fonctionnement	67 500.00 €

Recette d'Investissement



LES TRAVAUX AVANCENT DANS LE BOURG



Les travaux de notre opération « cœur de village » sont en cours et vont se poursuivre par phases jusqu'en 2013.

La première tranche va se terminer bientôt, à savoir la construction d'un parking et la rénovation des trottoirs.

Vous avez pu constater que la route a été légèrement rétrécie, ce qui bien évidemment contraint les camions et autres engins à prendre des précautions dans le franchissement du bourg.

Une réglementation sur l'accessibilité aux personnes handicapées impose au moins un trottoir d'1.40m minimum. C'est donc la largeur de la route qui en a souffert. La situation devrait cependant s'améliorer lorsque le bitume sera refait fin juillet, assurant un usage normal et entier de la route.



En fin d'année les travaux de rénovation de la maison d'Alice (joutant le parking en construction) permettront à la commune d'offrir un logement social supplémentaire et nous permettront de prétendre à des subventions pour la suite de l'opération « cœur de village ».

Cette opération se poursuivra par la rénovation de la place de la mairie en 2012/2013.

Enfin d'autres travaux viendront perturber notre quotidien, à priori en septembre /octobre. Le Conseil Général nous a annoncé qu'il allait consolider le pont, dont il a la charge, à l'entrée du bourg. Ce pont montre des signes de faiblesse sérieux. Pendant la durée des travaux, qui pourraient durer deux mois, la route sera coupée et le Conseil Général mettra en place une déviation.



Le parking, rue nationale, est un parking public, l'accès est libre et disponible à tous. Il est donc régi par les articles du code de la route, comme par exemple, le R 417-12 qui vaut pour les routes et les parkings et qui dit : « **Il est interdit de laisser abusivement un véhicule en stationnement sur une route. Est considéré comme abusif le stationnement ininterrompu d'un véhicule en un même point de la voie publique ou de ses dépendances, pendant une durée excédant sept jours ou pendant une durée inférieure mais excédant celle qui est fixée par arrêté de l'autorité investie du pouvoir de police.** »

Travaux sur le pont

le pont du Louroux, dit « pont de décharge du ruisseau du grand étang » sera en travaux à l'automne prochain.

En effet , le Conseil Général a décidé, après étude, de le consolider, pour cela il sera en grande partie démonté puis reconstruit. La voie de circulation se verra affectée ensuite d'une priorité de passage pour les véhicules sortants du village et un trottoir de 1,4 m sera créé pour permettre une circulation sécurisée des piétons.

Ces travaux devraient durer un peu plus de 2 mois et la route sera coupée et interdite à la circulation pendant tout ce temps.

Afin de trouver un lieu d'arrêt adapté et de gérer au mieux ce désagrément en tenant compte de vos remarques, en accord avec le CG37 et les transports Fil Vert, nous souhaiterions avoir votre avis sur les points suivants:



QUESTIONNAIRE A REMETTRE EN MAIRIE

Nom:

Téléphone:

Prénom:

Je prends le bus au niveau de la mairie:

JOUR

- Le Lundi
- Le Mardi
- Le Mercredi
- Le Jeudi
- Le Vendredi

HORAIRE Départ

- 06H52
- 07H44

HORAIRE Arrivée

- 18H19
- 19H20

LA VOIRIE DANS LE BUDGET 2010**TRAVAUX REALISES EN 2010**

<u>Voie communale (VC4) de Le Louroux à Saint Bauld</u>	22.741,40 H.T
Enduit Bi-couche - Reprofilage aux enrobés à chaud	
<u>Lotissement communal</u>	5.875,00 H.T
Fraisage des rives de chaussée - Couche de roulement - Mise à la côte des tampons - Fourniture et pose de TRCS2	
<u>Voie communale (VC14) Le Carroi Jodel</u>	6.312,50 H.T
Couche de Roulement	
<u>Voie Communale (VC302) La Raudière</u>	4.637,50 H.T
Purges de rives et Couche de roulement	
<u>Chemin rural (CR12) L'Hérault Meunier</u>	1.414,00 H.T
Couche de roulement	
<u>Route de Bossée</u>	2.475,00 H.T
Reprofilage aux enrobés à chaud	

TOTAL H.T: 43.755,40 €uros**TOTAL TTC: 52.331,46 €uros**

LA VOIRIE DANS LE BUDGET 2011

TRAVAUX REALISES EN 2011

Chemin rural (CR68) Le Carroir 18.620,00 H.T

Tapis enrobé, grave bitume sur une longueur de 1318 mètres

Chemin rural (CR21) La Basse Cour (Sous réserve) 765,00 H.T

Réalisation d'une patte d'oie en grave bitume

Chemin rural (CR23) La Basse Cour (Sous réserve) 2.600,00 H.T

Reprofilage en enrobé au finisseur ou à la niveleuse

Voie Communale (VC306) Grand et Petit Bray 14.560,00 H.T

Purges de rives et Couche de roulement

Chemin rural (CR81) Puis Gibault, La Vallée, La Métairie Neuve 11.787,50 H.T

Renforcement aux enrobés sur les rives - Bi couche sur l'ensemble de la surface

Longueur 958 Mètres

TOTAL H.T: 48332.50 €uros

TOTAL TTC: 57805,67 €uros *

TOTAL TTC (sans les réserves): 53771.13 €uros *

(* Estimation suivant tarif 2010)



SYNDICAT INTERCOMMUNAL D'ÉNERGIE D'INDRE ET LOIRE

2011 une année charnière pour le Syndicat intercommunal d'énergie d'Indre-et-Loire. Plusieurs temps forts vont en effet marquer ces douze prochains mois.

A commencer par le compteur communicant « Linky » testé dans des communes d'Indre-et-Loire en 2010 et appelé à remplacer dans quelques années les 35 millions de compteurs électriques équipant les foyers français. En 2011, Linky devrait confirmer qu'il est effectivement un outil de modernité et un facteur de progrès et d'économie pour l'usager du service public de l'énergie. Nous le souhaitons tous!

Si vous êtes concernés par l'installation LINKY, vous pouvez donner votre avis en répondant au questionnaire mis en ligne sur le site Internet du SIEIL : www.sieil37.fr.

Autre événement majeur, celui concernant la prise de la compétence « éclairage public » par le SIEIL. Les nombreux audits des communes réalisés confèrent au Syndicat une connaissance accrue du parc d'éclairage existant dans notre département, A la demande de nombreuses communes, les modifications statutaires permettant au SIEIL de disposer de cette nouvelle compétence sont en cours. L'adhésion restera au libre choix des collectivités. Le Syndicat se substituera aux communes adhérentes pour les opérations de maintenance et les travaux neufs.

Parallèlement, le SIEIL développera de nouvelles compétences dans le domaine des énergies nouvelles ou renouvelables. Au menu de cette nouvelle année, élaboration de projets ou d'études qui porteront notamment sur les bornes de charge électriques, le gaz naturel vert, le photovoltaïque, la micro-hydraulique, la méthanisation. Il s'agit de s'inscrire dans la nouvelle dynamique locale, notamment le plan départemental de croissance verte, et de répondre aux nouveaux enjeux environnementaux.

Enfin, l'autre fait marquant, et totalement inédit, concernera l'adhésion de deux communes extra-départementales (Loir-et-Cher et Indre) à la compétence gaz du Syndicat. La modification des statuts est en cours et l'arrêté statutaire devra être cosigné par les préfets des deux départements.

Ensuite, dès le transfert de la compétence, le SIEIL lancera une délégation de service public.

L'info accessible à tous :

www.sieil.fr une information complète et permanente de l'activité du SIEIL, mais aussi le téléchargement de formulaires et de l'ensemble des documents édités par le SIEIL

www.pole-energie-centre.fr Le Pôle Energie Centre rassemble les Syndicats d'énergie de la région Centre et le service énergie du Conseil général du Loiret.

C'est aussi, le nom de l'entente interdépartementale constituée entre ces Syndicats d'énergie en septembre 2009.

Les Syndicats mutualisent un certain nombre d'actions : plan de formation, consultation pour le contrôle communal...Le concept semble aujourd'hui faire tache d'huile. La Bourgogne, le Grand-Est et la Bretagne s'y intéressent notamment. Les noms « Pôle Energie » et « Pôle Energie Centre » ont été déposés à l'INPI. Leur cession est gratuite pour tous les Syndicats d'énergie.

www.energie2007.fr toutes les informations nécessaires pour mieux comprendre le marché de l'énergie données par la Fédération nationale des collectivités concédantes et régies (FNCCR).

www.energie-info.fr toutes les informations pratiques sur vos démarches et vos droits sur le site de la Commission de régulation de l'énergie (CRE), autorité administrative indépendante.

POUR TOUS RENSEIGNEMENTS COMPLEMENTAIRES, N'HESITEZ PAS A CONTACTER:

[LE SIEIL : Syndicat intercommunal d'énergie d'Indre-et-Loire](http://www.sieil.fr)

12 rue Blaise Pascal – BP 1314 – 37013 TOURS cedex 1

Téléphone : 02 47 61 68 68 – Télécopie : 02 47 05 81 21 – Courriel : sieil@sieil37.fr



CLIC Sud Touraine



Ni gestionnaire de service, ni service social, le CLIC Sud Touraine est une **association loi 1901** créée en 2003 par des professionnels du secteur médical, sanitaire et social avec le soutien d'élus locaux grâce au concours de la DDASS et du Conseil Général et aujourd'hui celui des Communautés de Communes.

Le CLIC Sud Touraine travaille en lien avec les professionnels et les organismes déjà en place sur le secteur, notamment dans le cadre de la **coordination gérontologique, pour optimiser l'aide apportée aux personnes aidées.**

Le CLIC Sud Touraine est labellisé niveau 3, **il est là pour :**

Informé, soutenir et conseiller les plus de 60 ans et leur famille

Les orienter, après avoir analysé la situation, vers les interlocuteurs compétents en les aidants dans leurs démarches.

Développer en partenariat avec les élus, les professionnels et les bénévoles, **des actions locales** en faveur du maintien à domicile des personnes âgées.

Concrètement le CLIC assure :

- **Des permanences délocalisées** sur rendez-vous à :

Descartes, au Grand-Pressigny, Liguéil, à Loches, à Montrésor et à Preuilly sur Claise

- **L'organisation de conférences débat** : La Dépendance Alcoolique chez la personne âgée, L'Alimentation,

- **Du soutien aux professionnels** : soirées d'information et d'échanges pour les aides à domicile...

- **Du soutien aux aidants familiaux** : « Café des aidants » à Descartes, Soutien des proches de malades Alzheimer à Loches...

- **L'organisation annuelle d'un Salon du « Bien Vieillir au Pays Touraine Côté Sud »**

- **Un partenariat** avec la Fédération Française d'Education Physique et de Gymnastique Volontaire et le Lycée Professionnel Delataille à Loches

- **Des interventions à la demande** auprès des clubs du 3^{ème} âge, d'associations...

Ensemble, agir au mieux dans l'intérêt des plus âgés.

Contactez-nous au : 17 rue de l'église 37240 LIGUEIL

Tél: 02.47.92.09.72 **courriel:** clicsudtouraine@wanadoo.fr



Centre Local d'Information et de Coordination gérontologique
pour les retraités des cantons de Descartes, du Grand-Pressigny,
de Liguéil, de Loches, de Montrésor et de Preuilly sur Claise.

Parce que vieillir est naturel

LES PAYSAGES NOCTURNES 2011

Les Voyageurs inattendus

Les « *Paysages nocturnes* » se sont imposés, depuis douze ans, comme l'une des manifestations phares de l'été culturel en Région Centre.

Dirigés par la Compagnie José Manuel Cano Lopez et l'association Côté Jardin, ils ont su évoluer au fil des éditions pour toucher un public de plus en plus nombreux et faire vivre le petit village du Grand-Pressigny..

L'édition 2010 fut celle des records : **3492 spectateurs**, plus d'une centaine d'acteurs, une centaine de bénévoles, une vingtaine de professionnels portent ensemble avec passion et générosité les mêmes objectifs :

Un théâtre par et pour tous, les arts par et pour tous, le dialogue entre les pratiques amateurs et professionnelles...

Les « *Paysages nocturnes* » 2011 se présentent comme une aventure artistique et humaine encore plus passionnée et généreuse :

les « **Voyageurs inattendus** » sèment leur amour des arts, leur don de soi dans quatre communes de la Touraine Côté Sud pendant les quatre semaines de juillet : Le Louroux, Descartes, Cormery, Beaulieu-les-Loches.

Les « *Paysages nocturnes* » 2011 : une promenade artistique dans la Touraine Côté Sud. À la découverte de sublimes villages et d'univers artistiques magiques !

Place au théâtre, à la musique, à la fête...

Ça respire toujours, ça résiste encore !

1^o étape : LE LOUROUX – AU PRIEURÉ

. Lundi 4 au vendredi 8 Juillet

Stage de formation et de réalisation : « *Ça respire toujours ! – cabaret d'aujourd'hui* » ouvert à tous les passionnés de théâtre et de musique.

Vendredi 8 juillet

19H : Apéro-théâtre : « L'évolution du jeu de l'acteur »

Projection de documentaires sur les langages et les figures théâtrales et chorégraphiques du XX^e siècle suivies d'une rencontre et d'un apéro (dégustation de vins et de produits gastronomiques locaux)

Les apéros- « leçons de théâtre » sont l'occasion d'approfondir les thématiques artistiques explorées aux « Paysages Nocturnes » en visionnant des films mettant en jeu des expériences théâtrales :

En toute convivialité !

20H15: Repas musical

Des bons plats à déguster avec gourmandise, à boire avec délice et modération, de la musique qui ravit les cœurs. En attendant la suite de la soirée de fête dans le plaisir d'être ensemble !

22h : « Ça respire toujours ! – cabaret d'aujourd'hui » : petite forme théâtrale et musicale

suivi de

« **Paroles d'acteurs** » d'après Molière, Shakespeare, Brecht, Jovet

TARIF UNIQUE MINIMUM PAR SPECTACLE : 5€

« **La culture a un prix : le vôtre !** »

Réservations et renseignements : 02 47 38 29 29 ou Site : www.leplassis.net

1) « Ça respire toujours ! – cabaret d'aujourd'hui »

Petites formes théâtrales et musicales issues des stages menés dans les différentes communes avec des praticiens amateurs adultes et enfants d'après les frères Grimm, Charles Perrault, Philippe Dorin, Philippe Minyana, Karl Valentin, Luc Tartar, des chansons populaires et des articles de journaux

Mise en scène : José Manuel Cano Lopez, **Direction d'acteurs et formation :** Alain Papillon, Françoise Cano Lopez, Pascal Métot **Scénographie :** Camille Lebègue, **Lumières :** Alberto Cano, **Costumes :** Marylène Richard, **Univers sonore :** Clément Cano Lopez, **Régie :** Maël Bré

Jeu : les stagiaires de chaque commune

Dire le monde d'aujourd'hui, en ce début du XXI^e siècle, à travers des textes théâtraux, des chansons et des témoignages d'hier et d'aujourd'hui... Portraits drolatiques, situations absurdes, contes à rire et à faire semblant de pleurer...

« **Paroles d'acteurs** » d'après Molière, William Shakespeare, Bertold Brecht, Louis Jouvet, Valère Novarina, Claude Régy – création théâtrale professionnelle

Conception et mise en scène : José Manuel Cano Lopez **Accessoires :** Olive Dupont

Jeu : Pascal Métot

Création : Compagnie José Manuel Cano Lopez

Un acteur dans sa joyeuse solitude. Une valise, des ampoules électriques, un masque de commedia dell'arte, un bouquet de fleurs artificielles... L'acteur raconte l'Acteur avec les textes des plus grands dramaturges : où l'on passe de la tragédie grecque au drame d'Hamlet, de Dom Juan aux théories de Brecht, des rires égarés de Novarina et de Louis de Funès au papa pompier...

Samedi 9 juillet**19H : « Ubu roi » d'Alfred Jarry**

création théâtrale et musicale issue d'un stage de neuf mois au Plessis avec douze acteurs amateurs de dix communes d'Indre et Loire (*Le Grand-Pressigny, Amboise, Cangey, St Étienne de Chigny, Azay sur Cher, Ballan-Miré, Tours, St Cyr sur Loire, Chambray-lès-Tours*)

Mise en scène : José Manuel Cano Lopez **Scénographie :** Camille Lebègue **Lumières :** Alberto Cano **Costumes :** Marylène Richard **Univers sonore :** Clément Cano Lopez **Régie :** Maël Bré

Jeu : Jacques Vezin, Jean-Louis Maître, Jean-Pierre Guitton, Élisabeth Guitton, Matilde Cano Lopez, Gérald Babar, Frédéric Boiteau, Gisèle Téguia, Willy Mielczarek, Philippe Petit, Sandra Fugeard, Christian Tamburlini

Ubu roi, le texte mythique écrit par le lycéen - potache Alfred Jarry, c'est d'abord et avant tout les folles et dévastatrices aventures de Père et Mère Ubu, ce duo formé d'un imbécile heureux et d'une harpie machiavélique qui manipule son mollasson de mari pour parvenir à des fins plus que douteuses. Lorsque le Père Ubu vole la couronne à Venceslas et qu'il devient roi de Pologne, le couple de rigoles perd les pédales

20H15: Repas musical**22h : « Ça respire toujours ! – cabaret d'aujourd'hui » : petite forme théâtrale et musicale**

suivi de

« **Alice(s)** » d'après Lewis Carroll

création théâtrale et musicale professionnelle – Compagnie José Manuel Cano Lopez

Textes : Lewis Carroll **Conception et mise en scène :** José Manuel Cano Lopez **Création musicale et sonore :** Clément Cano Lopez **Création vidéo :** Camille Lebègue **Scénographie :** Gérard Lebègue **Création lumières :** Alberto Cano **Costumes :** Marylène Richard **Coiffures et maquillages :** Annick Perrusson **Jeu :** Pascale Reigner, Françoise Cano Lopez, Jacques Vezin, Alain Papillon

Toute petite fille perspicace vous le confirmera : les habitants du pays des merveilles ont de sérieux problèmes d'emploi du temps. Le lapin blanc a beau se presser et stresser, il est toujours en retard ; mais le lièvre de mars et le chapelier fou sont bloqués comme deux dépressifs en permanence à l'heure du thé : il est toujours dix-huit heures pour eux. Quant à la reine rouge, de l'autre côté du miroir, elle ne cesse de se déplacer à toute vitesse et dans tous les sens pour pouvoir rester à la même place.

Une folie théâtrale, une course-poursuite que livre Lewis Carroll contre le temps, une comédie musicale déjantée...

Bref, des *Alice(s)* au pays des frappadingues comme personne ne les a jamais vues !

TARIF UNIQUE MINIMUM PAR SPECTACLE : 5€

« La culture a un prix : le vôtre ! »

Réservations et renseignements : 02 47 38 29 29 ou Site : www.leplessis.net

MESSAGE DE L'ECOLE

L'école du Louroux accueille 24 Ce1 et autant de Ce2 dans les classes de Melle Musset et de Mr Peyrous. Rentrée calme mais marquée par plusieurs temps forts.

Dès septembre les deux classes étudièrent en littérature et en éducation musicale le conte allemand des Musiciens de Brème afin de profiter pleinement d'une exposition présentant plusieurs versions de cette histoire. Exposition proposée dans le cadre du festival des Sonates d'Automne et qui permet aux élèves d'écouter une lecture en musique (piano et percussions) du conte le 17 octobre aux anciennes minoteries à Loches.

Début novembre profitant de la pêche de l'étang, les deux classes participèrent aux ateliers proposés sur la digue par le Conseil Général. Elles visitèrent aussi l'exposition à propos des insectes et visionnèrent le diaporama projeté en même temps dans la grange classique du prieuré.

Un projet d'étude autour de la préhistoire permet aux Ce2 du Louroux de travailler avec leurs 4 camarades Ce2 en classe à Manthelan et de se préparer, pour 16 d'entre eux à être guides conférenciers au musée du Grand Pressigny.

Ces volontaires outre les séances en classe (dont deux avec intervention de Frédéric Demouche animateur du patrimoine au musée) sont allés s'entraîner hors temps scolaire, pendant les congés d'automne et un samedi après-midi, avec leur instituteur.

Le 21 novembre fut une riche journée : 157 visiteurs furent reçus par nos petits guides. Un public bienveillant, mais surpris aussi par les connaissances, les compétences, le sérieux et l'enthousiasme de ces jeunes élèves lourousiens.

Cette action culturelle n'aurait pu voir le jour sans l'aide de Madame Louboutin la conservatrice du musée du Grand Pressigny qui est à l'initiative de ces travaux, sans la confiance et la présence de parents très impliqués aussi bien dans la phase d'entraînement que dans l'encadrement de la journée du 21 novembre.

Tous les transports liés à ce projet furent pris en charge par le Conseil Général.

A signaler aussi en cette fin d'année l'aide financière appréciée de l'Association des parents d'élèves pour l'achat de jeux de cours. Quant aux deux enseignants ils pourront quitter leur classe le soir, après la tombée de la nuit sans risque : deux lampes équipées de détecteurs de présence ont été installées récemment.

Eric PEYROUS

Du nouveau dans les associations...



ASSOCIATION « LES AMIS DU CHATELIER »

Nous avons organisé au cours de cette année 2010 plusieurs concerts de musique dans la "Grange des Protestants" avec une fréquentation en augmentation d'une fois sur l'autre.

L'idée nous est venue pour pérenniser dans le temps cette première tentative et développer dans ce lieu historique pour les prochaines années des actions culturelles diverses, notamment musicales, de créer une association ouverte à tous « LES AMIS DU CHATELIER »

L'association, dont j'ai accepté de prendre la présidence, avec pour trésorier Jean-Noël NAVARRO et Sylvie NAVARRO en tant que secrétaire, a pour but de promouvoir le patrimoine et le développement culturel en milieu rural au moyen de diverses manifestations d'ordre culturel autour du site historique du château du Châtelier.

D'ores et déjà se profile un programme musical pour la saison 2011 allant du mois de mai au mois de septembre.

Ce programme devrait comporter des concerts de musique classiques se rapportant à diverses époques ainsi que des tendances « jazzy » et musiques du monde.

En créant cette association, nous espérons vous voir nombreux nous rejoindre, apportant avec vos idées et votre motivation ce soutien qui nous permettra de donner une nouvelle animation au Châtelier et à notre commune de Paulmy

Nous souhaitons vous voir nombreux participer à ces manifestations.

Philippe LEMAISTRE





LA POSTE

Les principaux produits et services proposés

L'offre des services postaux disponibles correspond à 90% des services couramment demandés.



COURRIER - COLIS

- Tout affranchissement manuel (lettre et colis ordinaires)
- Vente de timbres - poste à usage courant
- Vente d'enveloppes et prêt à poster
- Dépôt des objets y compris recommandés (Hors objets en nombre, Chronopost, et valeur déclarée)
- Retrait des lettres et colis en instance hors Poste Restante, valeur déclarée et Chronopost
- Dépôt des procurations courrier
- **Paiement possible par carte bancaire**



SERVICES FINANCIERS

- Retrait d'espèces sur compte courant postal, Postépargne ou Livret d'épargne du titulaire dans la limite de 300 Euros par période de 7 jours (Possible par Carte Bleue)
- Paiement de mandat Cash, dans la limite de 300 euros par opération
- Transmission au bureau centre pour paiement direct selon les règles en vigueur:
 - Des demandes de services liées aux CCP
 - Des demandes d'émission de mandat cash, d'un montant maximum de 300 €
 - Des procurations liées aux services financiers
 - des versements d'espèces sur compte courant postal du titulaire, Postépargne ou Livret d'épargne dans la limite de 300 euros par période de 7 jours.
 - **Téléphonie: Achat de cartes téléphoniques**

Pour les opérations postales et financières plus spécifiques, les clients sont accueillis par l'équipe du bureau de poste de ESVRES.

Agenda

27 - 28 Août 2011	<p><u>FETES DE SAINT FIACRE</u> Célébration du saint patron des jardiniers en l'église du louroux</p>
17 Juillet 2011	<p><u>FOIRE A L'AIL - BROCANTE</u> Organisée par les Chasseurs du Louroux. Rendez-vous sur la plaine de l'étang</p>
04 - 09 Juillet 2011	<p><u>LES PAYSAGES NOCTURNES 2011</u> Apéro-théâtre, Repas musical, stage formation et de réalisation</p>
03 Juillet 2011	<p><u>PIQUE-NIQUE</u> de la Commune, comme tous les ans venez nombreux participer à ce moment d'échange convivial entre Lourousien</p>
12 Juin 2011	<p><u>PRIX DU LOUROUX :</u> Marathon de peintre dans le village+ Attribution de prix</p>
29 Mai 2011	<p><u>SALON DES COLLECTIONNEURS:</u> Expositions, Echanges et Ventes</p>
28 Mai 2011	<p><u>SPECTACLE MUSICAL au PRIEURE</u> Quand le Rock et l'Electro s'invite dans des murs chargés d'histoire.</p>
22 Mai 2011	<p><u>BALADE des ORCHIDEES :</u> Guidées et commentées sur Ligueil Renseignement à l'office e Tourisme ou à la maison de Pays</p>
8 Mai 2011	<p><u>OUVERTURE DE LA PECHE</u> Pêche ouverte 4 jours par semaine (Mercredi, Vendredi, Samedi et Dimanche) en Mai, Juin, Septembre, Octobre et Décembre. Tous les jours en Juillet et Août.</p>
8 Mai 2011	<p><u>REPAS DES AINES:</u> Comme tous les ans les aînés se réunissent dans la salle des fêtes pour leur repas annuel.</p>



NUMEROS UTILES :

- ADMR : 02.47.59.69.54 ou 02.47.59.64.47
- Assistante Sociale : Descartes 02.47.59.87.13
Loches 02.47.59.07.03
- Ecole : 02.47.92.89.49
- Gendarmerie de Ligueil : 02.47.91.43.50 ou 17 ou 112 sur le portable
- Pompiers : 18 ou 112 sur le portable
- Déchetterie La Chapelle : 02.47.59.93.73

Démographie

Les naissances de l'année 2011



- Marylou CHEVALET née le 20 juillet 2010 à Chambray-les-Tours
- Anaëlle BONNET née le 19 août 2010 à Chambray-les-Tours
- Félix SEIGNEURIN né le 15 octobre 2010 à Chambray-les-Tours
- Rachel VAULOUP née le 5 novembre 2010 à Chambray-les-Tours
- Apolline FOUSSARD née le 7 novembre 2010 à Tours

Les Mariages de l'année 2011

le 24 juillet 2010,

Guillaume GUENET et Céline DUPUY

le 31 juillet 2010,

Arnaud SILVERIE et Aude MASSON

le 28 août 2010,

Jean-Christophe BONNAMY et Aurore CIAVALDINI

le 18 septembre 2010,

Olivier VIAL-CAILLE et Delphine GIRAUDEAU



Les Décès de l'année 2011

Paulette VERRIER, épouse de Ernest BOILEAU décédée le 25 janvier 2010 à Loches

Maryse PLISSON, veuve de Jean FILLON décédée le 26 novembre 2010 à Saint-Avertin

Fleurissement de LE LOUROUX



En 2011, comme tous les ans depuis quelques années, la Commune du Louroux s'engage à nouveau, avec la participation des habitants, au Concours Départemental des Villes et Villages Fleuris d'Indre et Loire.

Le jury sera composé d'un membre du conseil, de professionnel, de Lourousiens ou Lourousiennes, en partenariat avec la société d'Horticulture de Touraine. Il effectuera un premier passage dernière semaine de Juillet pour proposer 2 candidats au Concours Départemental et un autre passage afin d'établir le classement.

Nous comptons sur votre participation..

Suite à ce concours, une remise de prix sera organisée par la Mairie avec la participation de la société d'horticulture de Touraine.

Philippe REES

BULLETIN D'INSCRIPTION Concours 2010

INSCRIPTION PAR RETOUR DE CE BULLETIN, EN MAIRIE, AVANT LE 30 JUIN 2010

Inscription à :

- Maison Fleurie avec jardin visible de la rue
- Ferme Fleurie
- Maison Fleurie sans jardin
- Hameau ou Lieu dit (Au moins 3 maisons)

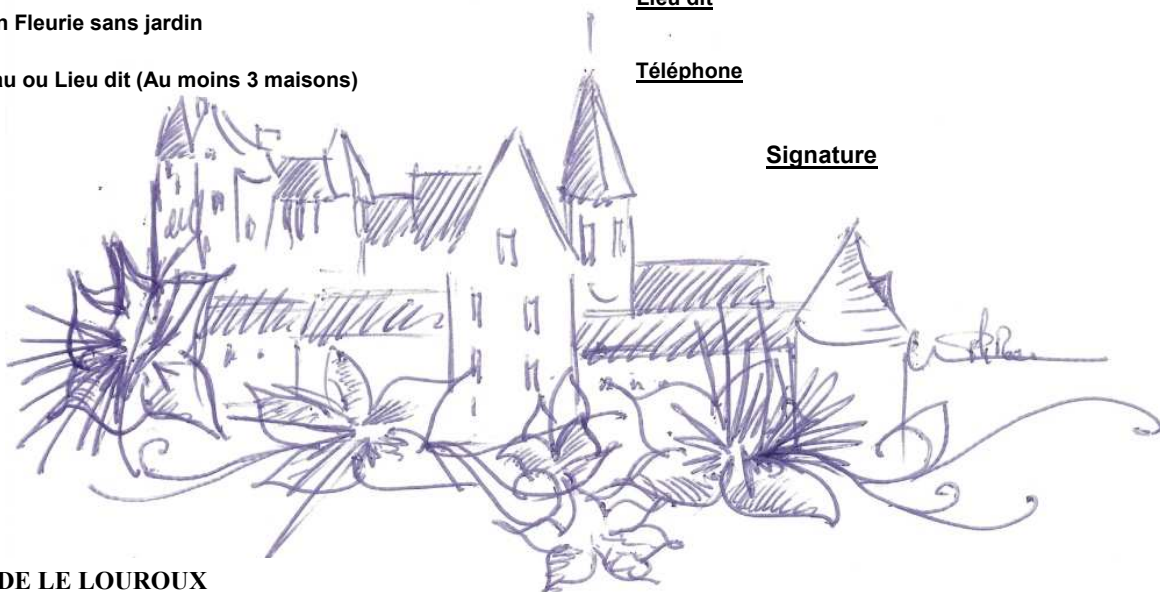
Nom

Adresse

Lieu dit

Téléphone

Signature



MAIRIE DE LE LOUROUX

Route Nationale
37240 LE LOUROUX

Téléphone : 02 47 92 82 07

Télécopie : 02 47 92 22 91

Messagerie :mairie.lelouroux.37@wanadoo.fr



MAIRIE DE LE LOUROUX

*Route Nationale
37240 LE LOUROUX*

*Téléphone : 02 47 92 82 07
Télécopie : 02 47 92 22 91
Messagerie : mairie.louroux.37@wanadoo.fr*

[Retrouvez nous sur le Web :](http://www.louroux.com)

www.louroux.com