

DATE DE PARUTION

NOV 2019 - N°21

MAIRIE DE LE LOUROUX



EDITO

Novembre 2019, sera le mois du dernier Lourousien de notre mandat.

Dans ce numéro :

Un peu d'histoire	3	Déjà presque 6 ans que toute l'équipe municipale s'investit pour que notre village évolue et devienne un bel endroit authentique où il fait bon « Vivre ensemble ».
Le saviez-vous ?	4	« Bien vivre ensemble » est l'expression que j'ai volontairement utilisée lors des vœux en début de cette année 2019, car <u>oui</u> notre village est un bel endroit et nous devons tous en être fiers.
Le SIEIL	5	Nous remercions très sincèrement toutes celles et ceux qui ont fait l'effort de respecter les normes de construction ou de réhabilitation de l'habitat où que ce soit dans la commune.
Communauté de Communes	6	Pour tous travaux venez prendre les informations en mairie. Je porterai une vigilance plus accrue encore sur les travaux dans le bourg, même si les Architectes des Bâtiments de France sont quelques fois un peu contraignants, leurs recommandations vont dans le bon sens et sont toutes bénéfiques pour notre commune. Malheureusement, tout le monde n'est pas aussi respectueux des lois et d'ici mars 2020 je ferai tout mon possible pour faire appliquer les règles, Le Louroux le mérite.
L'entraide lochoise	7	Nous sommes toujours très attentifs à l'avenir de notre RPI (Regroupement Pédagogique Intercommunal) et une nouvelle loi va demander aux mairies de gérer les inscriptions des enfants dès l'âge de 3 ans en écoles maternelles, je vous demande de ne pas hésiter à nous contacter en mairie car les effectifs des deux écoles du RPI Manthelan/ Le Louroux sont en baisse et il ne faudrait pas voir dans un avenir très proche l'une de nos classes être fermée par manque d'enfants.
A.P.E	8 - 9	Dans les nouveautés récentes : Le site : www.lelouroux.com que je vous recommande. Il vous apporte dorénavant toutes les informations dont vous avez besoin. Allez le visiter et dites nous comment l'améliorer pour qu'il soit encore plus à votre service.
Pêche de l'étang	10	Bientôt les fêtes et les manifestations de fin d'année qui vont nous permettre de tous nous retrouver.
Budget participatif	11	Tout d'abord, le 24 novembre dans la Grange Classique, l'association « Terre d'images » va nous faire son cinéma, voyez plutôt : http://www.festivalterresdimages.com/v3/2016/06/23/terre-de-decouverte/
Vie et Village	12-13	Nous avons accompagné l'association afin qu'elle obtienne avec le concours de la Communauté de Communes le label lui permettant de projeter 4 fois par an un film récent (moins d'un an). Nous allons donc travailler avec l'association sur une programmation par thème pour vous apporter une diversité dans la projection.
Cantine scolaire	14	Et le 30 novembre, uniquement, ce sera sur la digue de l'étang, l'immanquable « Pêche de l'étang ». Les associations vous y attendent.
Les Baladins Lourousiens	15	Puis le 8 décembre pour le marché de Noël à la Grange Classique, animé par l'Association Vie et Village et la Commune. Ensuite, le 24 décembre à 22h00, une nouveauté pour Le Louroux :
Infos Utiles	16	La messe de Minuit dans notre église
Ca s'est passé au Louroux	17	Enfin, Le 10 janvier 2020, nous nous retrouverons pour les Vœux du conseil municipal pour bien commencer l'année.
L'AGENDA	18	L'ensemble du Conseil Municipal se joint à moi pour vous remercier de la confiance que vous nous avez témoignée en Mars 2014 et nous vous souhaitons de très bonnes fêtes de fin d'année à vous et à tous vos proches.
Les Assistantes Maternelles	19	A très bientôt.
Etat Civil	19	
INSCRIPTION Con-cours des Villages Fleuris	21	

Eric DENIAU

Maire de Le Louroux



LE PRIEURÉ

Le prieuré du Louroux également connu sous le nom du château du Louroux fut fondé au cours du XI siècle par l'abbaye de Marmoutier. Le monastère bénédictin fait alors parti des neufs prieurés possédés par l'abbatial tourangeau et implanté dans le diocèse de Tours.

La règle bénédictine fondée par St Benoist : la recherche de Dieu.

Sa devise : prières et travail.

Le monastère doit autant que possible vivre en autarcie.

Le prieuré est un exemple : L'eau : Etang des roseaux, étang de Beaulieu ce dernier étant une réserve pour empoissonner le premier.

Le moulin banal du XV qui permettait aux moines de moudre mais aussi de prélever une partie de la farine pour chaque utilisateur.

Le pigeonnier servait pour la nourriture, pour stocker la colombine (engrais pour le jardin potager ou des plantes médicinales). Les dimensions de la fuie sont la superficie du pigeonnier et du domaine. Un trou de boulin représentait un arpent (66 ares) de terre. La fuie du Louroux en comporte 1600 environ.

Les bâtiments construits entre le XI et XX siècle sont entourés d'un enclos et d'une **enceinte fortifiée** d'époque féodale disposant d'un pont levis et d'un pont dormant.

D'époque **romaine, gothique, renaissance et enfin classique**, l'ensemble comprend de nombreux bâtiments : le logis du prieur, deux granges, une fuie ainsi qu'une église placée sous le **vocable de St Sulpice**.

Vers le milieu du XVI, les moines quittent la ferme prieurale. Le prieuré est transformé en établissement agricole puis passe sous l'administration de l'**archevêché de Tours** au milieu du XVIII ème siècle. Loué à des exploitants agricoles, l'ancien prieuré et son domaine sont vendus comme **biens nationaux** en 1791.

Elisabeth Van Der Motte
Présidente de l'Association Vie et Village

LE SAVIEZ-VOUS

Le chemin de saint Martin de Tours traverse votre commune

En vous baladant sur votre commune, vous avez peut-être remarqué au détour d'un chemin, des bornes marquées du signe **D St M**. Si oui, pas d'hésitation, vous marchez sur l'un des quatre chemins de saint Martin en Touraine-Poitou. Ces bornes du sculpteur Michel Audiard sont similaires à celles qui existaient à l'époque de saint Martin (4^e siècle) le long des voies romaines (bornes milliaires). Leur forme s'inspire des bornes du Doyenné de Saint-Martin (1565) délimitant autrefois les parcelles de forêts appartenant au Chapitre de Saint-Martin de Tours. On en trouve trace à Betz-le-Château (Indre-et-Loire).

Découvrez la « Boucle interdépartementale Saint-Martin de 500 km

En Touraine-Poitou, quatre chemins ont été créés afin de permettre aux marcheurs-pèlerins et également aux touristes de redécouvrir l'important patrimoine martinien : abbayes, églises, fontaines, ponts... ajouté à l'histoire de saint Martin.

- . **Chemin de l'Évêque** : Poitiers – Ligugé - Tours / 230 km (10 à 12 jours)
- . **Chemin de Trêves** : Vendôme – Amboise - Tours / 138 km (6 à 7 jours)
- . **Chemin de l'Été de la Saint-Martin** : Chinon - Candes-Saint-Martin -Langeais - Tours / 114 km (5 à 6 jours)
- . **Chemin de Ligugé** : Ligugé - Poitiers - Vouillé - Monts-sur-Guesnes - Loudun Fontevraud - Candes-Saint-Martin / 170 km (7 à 9 jours)

Ces quatre chemins forment au centre de la France, une grande « **Boucle interdépartementale Saint-Martin de 500 km** » que l'on peut emprunter dans un sens ou dans un autre sur un week-end, une semaine voire 15 jours.... de gare en gare (Tours, Poitiers, Vendôme, Chinon...).

Trois boucles de 50 km sont également proposées : « *Au détour des chemins de saint Martin en Bourgueillois* », « *La boucle urbaine Saint-Martin - Tours Métropole* » pour marcher deux journées entre Tours et Saint-Martin-le-Beau et une boucle autour de Loudun dans la Vienne.

Le balisage des chemins de saint Martin est complété par un fléchage peinture **vert et rouge**, renforcé en agglomération par des stickers autocollants.

Possibilité de s'informer ou de proposer offres et services (hébergement, surveillance des chemins sur votre secteur à : contact@saintmartindetours.eu

Un grand parcours européen...

La *Via sancti Martini*, chemin de 2500 km sur les pas de saint Martin, relie l'est de l'Europe (Szombathely, sa ville natale en Hongrie) à l'ouest de l'Europe (Candes-Saint-Martin lieu de sa mort en France) via la Slovénie et l'Italie. Elle est praticable dans les deux sens et traverse de nombreuses communes liées aux épisodes de la vie de saint Martin ou bien à son culte. Trois autres parcours européens ont été identifiés : de Trêves (Allemagne), d'Utrecht (Pays-Bas) et de Saragosse (Espagne) en direction de Tours. L'ensemble de ces quatre chemins labellisé « Itinéraire Culturel du Conseil de l'Europe » se rattache à une grande boucle de 5000 km traversant actuellement 13 pays européens !

NUMEROS UTILES :

- **ADMR** : 02.47.59.69.54 ou 02.47.59.64.47
- **Assistante Sociale** : Descartes 02.47.59.87.13
Loches 02.47.59.07.03
- **Ecole** : 02.47.92.89.49
- **Gendarmerie de Ligueil** : 02.47.91.43.50 ou 17 ou 112 sur le portable
- **Pompiers** : 18 ou 112 sur le portable
- **Déchetterie La Chapelle** : 02.47.59.93.73

LE SIEIL

Le SIEIL : l'énergie à votre service

Les activités du Syndicat intercommunal d'énergie d'Indre-et-Loire (SIEIL) sont en constante évolution afin de servir et accompagner au mieux les collectivités d'Indre-et-Loire dans la gestion de leurs réseaux d'électricité, de gaz et d'éclairage public. En 2018 le SIEIL comptait 15 500 km de réseaux électrique, 60 000 logements raccordés au gaz et près de 40 000 points lumineux en Indre-et-Loire (excepté Tours). Le SIEIL permet également aux communes de gérer leur territoire via un outil cartographique commun.

Pour mieux refléter ses activités, le SIEIL a changé d'identité graphique en 2018. Le nouveau logo traduit bien les notions de maillage, de réseaux et d'interconnexions.

En 2018 le SIEIL est allé plus loin dans l'accompagnement des collectivités dans leur transition énergétique en créant EneR Centre-Val de Loire. Précédemment connu sous le nom d'EneRSIEIL, cette société portera les projets de méthanisation, de photovoltaïque, d'éolien et d'hydroélectricité dans toute la Région Centre-Val de Loire, portés par les syndicats d'énergies de ces territoires.

Le SIEIL a fini le déploiement des bornes de recharges pour véhicules électriques et hybrides. Avec 428 points de charge, l'ensemble du département est désormais couvert. Les usagers peuvent utiliser les bornes avec ou sans abonnement, à un coût raisonnable. Depuis l'été 2018 cette activité est regroupée au sein de Modulo (MObilité DUrable LOcale), une société publique locale créée en partenariat avec le Syndicat intercommunal de distribution d'énergie de Loir-et-Cher (SIDE LC).



Syndicat intercommunal d'énergie d'Indre-et-Loire
12-14, rue Blaise Pascal
BP 51314 Tours cedex 1

Téléphone : 02 47 31 68 68

Courriel : sieil@sieil37.fr

Site internet : www.sieil37.fr

Suivez-nous sur Twitter : @sieil37

COMMUNES ET INTERCOMMUNALITÉ : AGIR ENSEMBLE POUR LE SUD TOURAINE !

Avec la Communauté de Communes Loches Sud Touraine, les 67 maires du territoire se sont dotés de la bonne structure à la bonne échelle pour bâtir des politiques locales ambitieuses et mettre en œuvre les politiques nationales et européennes. L'intercommunalité forme, avec les communes dont elle émane, un bloc local solide pour assurer le développement et l'aménagement harmonieux de notre bassin de vie et pour servir au plus près ses habitants.

Espace de dialogue et d'actions

Ensemble, au sein de l'intercommunalité, les maires et l'ensemble des élus communautaires sont invités à dialoguer, à s'exprimer et à se positionner, en conseil communautaire, au sein de la conférence des maires ou de commissions thématiques, sur des grands enjeux qui engagent l'avenir du Sud Touraine. Je veux parler du climat, au premier chef, avec le lancement du Plan Climat Air Energie Territorial : un grand programme de développement durable pour lutter contre le changement climatique et assurer à notre territoire une croissance équilibrée, respectueuse des hommes et de l'environnement. Je veux parler également des futurs axes de développement et d'aménagement du territoire auxquels nous réfléchissons dans le cadre du Projet de Territoire et du Schéma de Cohérente Territorial (SCOT) qui définiront des orientations et des objectifs, pour les 15 prochaines années, en matière de développement économique, de déplacements, de logements, de préservation des espaces agricoles et naturels à l'échelle de l'intercommunalité et de ses 67 communes.

La Communauté de Communes est donc l'échelon qui permet aux communes de se doter ensemble d'une vision à long terme tout en leur permettant, chacune, de s'illustrer dans des projets extrêmement concrets. C'est ensemble que l'on agit.

Solidarité et proximité

C'est ensemble encore que l'on peut exercer une solidarité locale indispensable pour un égal accès des citoyens aux services publics : accueils de loisirs, garde des enfants, collecte et traitement des déchets ménagers, production et distribution de l'eau potable, action sociale... autant de services que nous voulons proches des habitants et accessibles pour tous dans les mêmes conditions. C'est le sens du travail d'harmonisation de nos compétences à l'échelle du Sud Touraine que nous menons depuis la création de la Communauté de Communes il y a deux ans maintenant. C'est aussi le sens de notre organisation communautaire avec 5 Maisons de Services au Public à Loches, Ligueil, Descartes, au Grand-Pressigny et Preuilly-sur-Claise, véritables portes d'entrée vers les services publics et les services de Loches Sud Touraine. Sans compter l'ensemble des 180 agents communautaires répartis sur Montrésor, Loches, Ligueil, Descartes, Preuilly et sur tous les sites où la Communauté de Communes vous propose ses services.

Bâtir l'avenir localement et servir en proximité nos concitoyens, tels sont les très belles missions qui incombent au couple communes-intercommunalité.

Belles fêtes de fin d'année à tous !

Gérard Hénault, Président Communauté de Communes Loches Sud Touraine



L'ENTRAIDE LOCHOISE



Une Association de proximité à votre service depuis 1987

FACILITE l'accès ou le retour à l'emploi des personnes en démarche active d'insertion. Nous proposons à toute personne en difficulté financière, sociale ou professionnelle des missions de travail de courte durée.

FACILITE votre quotidien, assure vos recrutements, remplacements, pour un surcroît d'activité, une tâche exceptionnelle ou ponctuelle.

PARTICULIERS :

Ménage*, repassage*, cuisine*, jardinage*, entretien divers.....

ASSOCIATIONS, COLLECTIVITES :

Entretien de locaux, d'espaces verts, aide de cuisine, surveillant de cantine ...

ENTREPRISES, ARTISANS, COMMERCANTS, EXP. AGRICOLES :

Manceuvre, manutention, vente, nettoyage, tâches agricoles....

L'ENTRAIDE LOCHOISE

23, rue des Bigotteaux - 37600 LOCHES

Tél : 02.47.59.43.83 – Fax : 02.47.59.40.39

contact@entraide-lochoise.net - www.entraide-lochoise.net

Horaires d'ouverture des bureaux :

Les lundi, mardi, jeudi de 9 h à 17 h

Le mercredi de 9 h à 12 h 30

Le vendredi de 9 h à 16 h 30

ASSOCIATION DE PARENTS D'ÉLÈVES ET DES AMIS DU REGROUPEMENT
PÉDAGOGIQUE DE MANTHELAN – LE LOUROUX



En trois lettres :

A Comme association de loi 1901.
Cette phrase ne te dit sûrement pas grand-chose, ça veut juste dire que tout l'argent que notre association récolte lors de nos actions ou manifestations, est totalement utilisé pour les enfants des deux écoles pour leur permettre de passer de très bons moments lors de sorties pédagogiques ou de participer aux achats de matériels.

P Comme parents.
Attention ! Pas seulement les papas, mamans, frères et sœurs, tontons, tatas, papys et mamies sont attendus. Tous les coups de mains sont les bienvenus pour faire des gâteaux, des crêpes, tenir un stand ou bien encore aider pour les manifestations.

E Comme élève.
Parce que les élèves de l'école de Manthelan – Le Louroux ont la chance depuis plus de 25 ans, d'avoir eu des équipes qui tiennent à offrir des moments qui mettront des étoiles dans les yeux des enfants et des souvenirs plein la tête.

Lors de l'année scolaire 2018/2019, nous avons participé au financement d'une classe découverte de 3 jours à la découverte de Paris pour les élèves de CMI et CM2.

Pour les sorties scolaires :

PS – MS – GS : Visite de la ferme expo – Sortie au Zoo de Beauval

CP : Cinéma et spectacle de marionnettes

CE1 : Forteresse de Montbazou

CE2 : 2 sorties au domaine de Candé

CMI et CM2 : Percufoles

Nous avons également financé des ballotins de chocolats qui ont été distribués par le père Noël le jour du spectacle. De plus, nous avons financé des cadeaux collectifs pour chaque classe que le père Noël a distribués aux pieds de chaque sapin.

...

Nous avons réalisé plusieurs actions tout au long de l'année :

- Carnaval des enfants en collaboration avec le comité des fêtes
- Soirée dansante sur le thème de la Bretagne
- Soirée Jeux de Société & énigmes
- Repas de fin d'année en collaboration avec l'association des cantines scolaires
- Pêche à la ligne et tombola sur le marché des 4 saisons de septembre en collaboration avec l'association des cantines scolaires
- AG et pique-nique partagé
- Soirée Belge
- Commande de chocolats afin de financer les cadeaux de Noël des enfants du RPI
- Ballotins de chocolats pour la fête de Noël
- Vente de tartiflette sur le marché des 4 saisons en collaboration avec Sport Attitude Manthelan et l'association des familles de la crèche

Pour l'année 2019-2020, nous accueillons 4 nouveaux membres : Amélie Rodrigues, Laurence Cordelet, Manon Guilloteau, Domitille Halle.

Deux membres que nous remercions pour leur investissement au sein de l'APE nous quittent : Laurence Vanderbossche, Paulien Van de pol.

L'APE compte actuellement 14 membres :

Présidente	Virginie Durand
Vice – Président	Stephen Tourne
Trésorier	Jean Pierre Planchon
Vice – Trésorier	Cédric Fourmestreaux
Secrétaire	Noëlie Lanchais
Vice – Secrétaire	Delphine Guilpain
Membres actifs	Stéphane Surault, Guillaume Silnique, Aurore Protin, Amélie Rodrigues, Laurence Cordelet, Sylvain Donzé, Helder Palheta, Manon Guilloteau, Domitille Halle

L'APE étant toujours en recherche de nouveaux projets pouvant améliorer le quotidien des enfants du RPI Manthelan-Le Louroux, nous avons besoin de la participation de tous et vous êtes les bienvenus.

Toutes vos idées et remarques seront les bienvenues ; n'hésitez pas à nous contacter par le biais des écoles et mairies de Manthelan et du Louroux ou par courriel : ape.manthelan.lelouroux@gmail.com

Cette année, les principales manifestations ou actions auxquelles nous serons présents seront :

Carnaval des enfants : 29 février 2020

Loto fêtes des mères : courant mai 2020

Projection de films : 8 et 9 février 2020 salle des fêtes de Manthelan

Kermesse de l'école et repas de fin d'année : 20 Juin 2020

Assemblée Générale et pique-nique partagé : 4 Septembre 2020

Boum d'Halloween : 31 octobre 2020 Le Louroux

Soirée dansante : 7 Novembre 2020

Vente de chocolats : initiatives courant novembre 2020

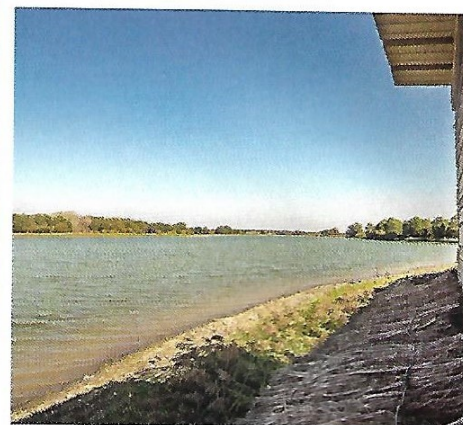
Nous espérons que notre association retiendra votre attention et nous vous attendons nombreux à nos manifestations dont le but est l'amélioration de la vie scolaire de nos enfants.

L'équipe de l'APE Manthelan-Le Louroux

PÊCHE DE L'ÉTANG

CARPES, BROCHETS, SANDRES...

GOURMETS ET GOURMANDS À VOS PAPILLES !



Un poisson « made in Le Louroux » dans votre assiette

Tous les 3 ans, le Conseil départemental d'Indre-et-Loire organise une opération exceptionnelle de vente de poissons issus directement de l'étang du Louroux. Avis aux amateurs !

Pêche artisanale à la façon d'antan (appelée pêche à la senne) grâce à des filets déployés par les pêcheurs, cette pêche devrait permettre de récupérer plus 5 tonnes de poissons. Certains seront réservés pour le repoissonnement d'autres étangs et d'autres feront l'objet d'une **vente directe sur place le samedi 30 novembre de 8h30 à 17h**. Au cours de cette journée, différentes activités seront proposées gratuitement sur le thème de l'environnement avec des Expositions sur les Espaces Naturels Sensibles de Touraine, atelier jeu sur la nature, présentation de poissons par la Fédération de Pêche et découverte de l'observatoire ornithologique avec la Ligue de Protection des Oiseaux.

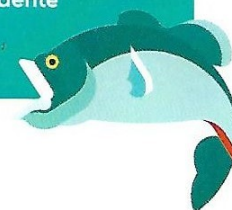
Les enjeux de la pêche

La vidange de l'étang, est nécessaire pour récupérer le poisson et s'inscrit dans un programme de gestion écologique destiné à améliorer la qualité de l'eau, à préserver et à augmenter la biodiversité. **Ainsi l'abaissement du niveau des eaux, effectué progressivement, permet une aération des terres du fond de l'étang. Cette mise à l'air améliore la qualité des sédiments et contribue ainsi à l'amélioration de la qualité de l'eau.**

Un moment privilégié pour découvrir et comprendre cette technique de pisciculture extensive instaurée au Louroux par les moines bénédictins au XI^e siècle.

La pêche du Louroux en quelques chiffres

- 5,6 tonnes de poissons ont été pêchés lors des pêches de vidange partielle précédentes
- 2 900 kg de poissons ont été vendus au public lors de la vente précédente
- 2 500 visiteurs



BUDGET PARTICIPATIF

Le conseil départemental d'Indre et Loire fait partie des 5 premiers départements de France à avoir voté un budget participatif s'adressant à toute la population.

Ce projet s'inscrit dans une volonté de donner la parole aux tourangeaux pour des projets qui leur tiennent à cœur et revêtent un intérêt général.

Le Conseil Départemental a voté une enveloppe d'1.4 millions d'euros répartis en deux catégories concernant les moins de 18 ans et les plus de 18 ans.

Dans chaque canton, 6 projets seront primés (3 pour les moins de 18 ans et 3 pour les plus de 18 ans).

Le calendrier de l'opération est le suivant :

- **du 15 novembre au 29 février 2020** : dépôt des projets sur le site www.touraine.fr
- **du 1er mars au 15 mai 2020** : étude des projets par le Département
- **du 16 mai au 15 juin 2020** : campagne de vote avec les tourangeaux pour choisir les projets
- **le 28 juin 2020** : le département annonce les projets retenus
- **du 1er juillet 2020 au 31 décembre 2021** : financement et mise en place des projets



ASSOCIATION VIE ET VILLAGE

Profitant du marché de Noël **le 08 décembre 2019 de 10 h à 18 h**, la commune du Louroux en association avec Vie et Village propose des animations pour les enfants du RPI Manthelan - Le Louroux.

Les enfants recevront une invitation de la maternelle au CM2 pour participer à des réjouissances avant le vrai Noël :

- Une petite balade avec l'âne Kiwi d'Eric BAUDAIS dans la cour du Prieuré ou dans la rue du Moulin, (à partir de 14h30)
- Un tour de manège ou deux, (de 10 h à 18 h)
- La photo souvenir dans les bras du Père Noël, (de 15h à 17 h)
- Un atelier décoration pour embellir le sapin, (de 14 h à 16 h)
- Un délicieux goûter avec son ballotin de friandises,
- Et pourquoi pas un détour dans l'église pour écouter des chants de Noël et découvrir la crèche de Noël sans le petit Jésus qui n'arrivera que le 24 décembre,
- Sans oublier de glisser dans la boîte sur la place de la Mairie ta lettre au Père Noël, soyez en sûr il répond à chaque fois.

Venez découvrir la ferme de Noël au Louroux !!!



ANIMATIONS DE « VIE ET VILLAGE »

10 DECEMBRE au 31 DECEMBRE	<p>MAISON DE PAYS pour les fêtes de Noël</p> <p>Est ouverte tous les jours sauf le lundi de 10 h à 12 h et de 14 h à 18 h</p>
1er AVRIL au 29 SEPTEMBRE	<p>MAISON DE PAYS</p> <ul style="list-style-type: none"> - Exposition de peintures de photographies - Produit du terroir et artisanat <p>Du mardi au dimanche de 10H à 12H et de 14H à 18H</p>
6 et 7 JUIN	<p>SALON DES COLLECTIONNEURS</p> <p>Le 6 JUIN de 14H à 18H Le 7 JUIN de 10H à 18H</p>
5 JUILLET	<p>FÊTE DES ARTS</p>
21 JUILLET	<p>ANIMATION MUSICALE</p>
1er AOUT au samedi 29 AOUT	<p>EXPOSITION de PEINTURES et SCULPTURES</p> <p>Du Mardi au Dimanche de 15H à 19H au Moulin</p>
JUIN à SEPTEMBRE	<p>VISITES GUIDÉES du LOUROUX</p> <p>Jusqu'aux journées du Patrimoine. Tous les dimanches Départ Maison de Pays (Tarif : 3 Euros - Gratuit pour les moins de 12 ans)</p>

CANTINE SCOLAIRE Manthelan - Le Louroux

L'Association des cantines scolaires Manthelan-Le Louroux souhaite permettre aux enfants de partager leur repas avec les personnes retraitées du village.

Inscription obligatoire auprès
d'Alexandrine : 06.32.53.31.48

Retrouvez les dates retenues
ci-contre :

REPAS INTERGENERATIONNEL

*L'association des cantines scolaires Manthelan Le Louroux
souhaite permettre aux enfants de partager leur repas avec les
personnes retraitées du village.*

Places limitées : 4 personnes à
la cantine du Louroux

Inscription obligatoire auprès
d'Alexandrine : 06.32.53.31.48

Arrivée à partir de 12h

Tarif : 5€

RDV les :

- 18 octobre 2019
- 29 novembre 2019
- 31 janvier 2020
- 27 mars 2020
- 1 avril 2020
- 29 mai 2020
- 26 juin 2020



Menus consultables sur le facebook de l'association



LES BALADINS LOUROUSIENS

Toujours présents sur les chemins et circuits de randonnées de la commune , canton et hors canton. Les Baladins Lourousiens viennent de fêter leurs 10 années d'existence. Cette association communale crée en 2009 par Viviane Bertin, au sortir de son mandat municipal d'adjointe, n'a cessé de se développer car de 3 ou 4 personnes au départ , elle compte aujourd'hui 60 adhérents toujours solidaires et c'est avec une réelle amitié qu'ils se retrouvent pour marcher.



Venez marcher avec nous pour le téléthon

le samedi 07 décembre prochain.

Il y aura 2 circuits au choix.

Rendez-vous à 14h00 à la mairie, petit goûter à l'arrivée.

Viviane Bertin
Présidente

INFOS UTILES

Les sacs jaunes ne seront plus distribués pour les personnes qui ont un container jaune dès le début d'année.

N'hésitez pas à nous communiquer votre adresse mail à la mairie du Louroux pour que nous vous adressions régulièrement toutes nouvelles informations sur notre commune ou autres.

Nous vous invitons à découvrir notre nouveau site internet à l'adresse :

www.lelouroux.com

Vous pouvez à travers ce site échanger avec la Mairie et partager informations ou photos.

Une messe de minuit aura lieu cette année dans l'église du Louroux le 24 décembre 2019 à 22 h célébrée par le père Rémy SOUBRIER.

Cette année la municipalité a décidé d'illuminer un peu plus Le Louroux :

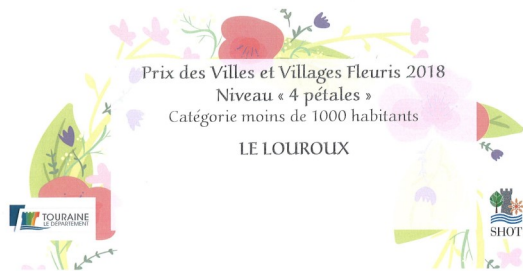
Le Prieuré et la rue du Moulin feront partie des nouvelles illuminations

Nous venons d'avoir l'information qu'à compter de la rentrée 2020 les inscriptions scolaires se feront dans mairies du RPI Manthelan - Le Louroux. Tous les enfants à partir de 3 ans sont concernés par cette nouvelle directive du gouvernement.

Comme certains ont pu le constater, le restaurant est fermé. Nous sommes donc à la recherche de nouveaux locataires.

Suite à la sécheresse, certaines maisons ont vu apparaître des fissures. Vous avez jusqu'au 15 décembre pour venir déposer une déclaration de catastrophe naturelle en Mairie (courrier + photos à fournir).

ÇA S'EST PASSÉ AU LOUROUGH



Octobre 2018 :

Remise de 4 pétales par le SHOT et le département à la commune du Louroux.

Merci à Philippe REES et aux agents communaux pour leur travail.

Le 15 Décembre 2018 : La Ste Barbe

Cette année la Ste Barbe a eu lieu dans la Grange Classique au Louroux.
Une remise de médaille pour certains pompiers et un moment d'échanges.



Le 08 septembre 2019 Les Vieilles Tiges

Pendant toute la journée vous pouviez assister à des vols et profiter de baptêmes en planeurs. Trois types de vol étaient proposés: des vols de 5 à 10 minutes avec décollage au treuil, des vols "classiques" d'initiation de 30 minutes et des vols sur le fameux planeur C800 de 1945.

Le 04 octobre 2019 : les 10 ans des Baladins

Le club de marche Les Baladins lourousiens a fêté ses 10 ans. Au cours de l'année, l'association organise notamment une randonnée semi-nocturne et un repas champêtre fin juillet (130 marcheurs et 110 convives cette année), des sorties (Le Croisic, lac de Vassivière...).



Le 9 novembre 2019 : La St Hubert

La célébration de la St Hubert dans l'église du Louroux est une cérémonie qui a lieu tous les ans.

Les chiens de la meute de Jean Marc MAINGAULT sont bénis par le père Rémy SOUBRIER.

Le 11 novembre sous la pluie

Les enfants du RPI de Manthean-Le Louroux ont entonné la Marseillaise sous une pluie battante. Puis les enfants ont récité, à l'abris dans la salle des fêtes, le Dormeur du Val d'Arthur Raimbaud.

Merci aux enfants d'avoir été présents et nous comptons sur vous pour le 8 mai.

Merci aussi à Elisabeth Van der Motte pour son investissement et à Mme TARTARIN pour l'accompagnement musical des enfants lors de la Marseillaise.



Agenda

24 Novembre 2019	<p><u>Festival Terre d'Images</u> Diffusion du film Wadjda à la Grange classique</p>
30 Novembre 2019	<p><u>Pêche de l'Etang</u> Organisée par le Conseil départemental 37</p>
07 Décembre 2019	<p><u>Marché de Noël</u> Vente de produits artisanaux, manège et tour en calèche</p>
10 janvier 2020	<p><u>Vœux du Conseil municipal</u> Venez nombreux à partir de 18h30 à la Grange classique</p>
08 Mai 2020	<p><u>Cérémonie du 8 mai</u> <u>Repas des aînés</u> Rendez-vous dans la salle des fêtes</p>

Les Assistantes Maternelles du LOUROUX

NOM	Prénom	Adresse	Accueil	Téléphone	Portable
CHISTEL	Laura	36 Le Bois Hardeau	4		07.89.36.35.01
DONZE	Cathy	9 Bis Rue Nationale	4	02.47.94.73.95	06.60.57.99.25
MACE	Céline	2 Lieu dit La Basse Cour	3	02.47.94.16.51	06.64.93.93.50
MOLUSSON	Blandine	5 Rte de Sainte Maure	4	02.47.92.21.63	06.81.61.67.95
SAINT POL	Michèle	10 Rte de Sainte Maure	4	02.47.92.80.87	07.81.28.59.73

Etat Civil

Les naissances de l'année 2017 -2018



Marius BAZILLAIS, né le 16 mars 2017
 Hugo LECLERC, né le 27 juillet 2017
 Mathis PÉGUÉ, né le 26 novembre 2017
 Romy POUSSIN, née le 20 janvier 2018
 Hanaé YANG, née le 10 février 2018
 Clémentine MENANT, née le 20 mars 2018
 Lucas TOUZET TERRIEN, né le 4 avril 2018
 Ellie MORVAN FALQUET, née le 11 juillet 2018

Les Mariages de l'année 2017 - 2018

Le 10 juin 2017 :

Guillaume MAURY et Magali LATINIER

Le 29 juillet 2017 :

Xavier TESSIER et Jessica BODARD

Le 02 septembre 2017 :

Gaël LONGUET et Ludivine HUGUET

21 juillet 2018 :

Pascal PRONKO et Aude POIRSON

Le 22 septembre 2018 :

Guillaume ARNAULT et Fanny POIRIER



Nécrologie 2017 - 2018

Michel RUIZ, décédé le 21 janvier 2017,
 Gilbert MARCOU, décédé le 02 juin 2017,
 Claude BAUDOIN, décédé le 04 avril 2018,
 Rémy GIRAULT, décédé le 02 juin 2018

NOËL DES ENFANTS

Le Louroux

Dimanche 8 décembre 2019

**Gôter et ballotin de
friandises offert par la
Municipalité**

**Une boîte aux lettres
« Spécial Père Noël »
sera à la disposition
des enfants sur
la Place de la Mairie**



**N'oublie pas d'y indiquer ton
adresse pour que le Père Noël
puisse te répondre**



**Balade avec le père Noël
et l'âne Kiwi
à partir de 14h30**

**Manège gratuit
toute la journée**



Fleurissement de LE LOUROUX



En 2020, comme tous les ans depuis quelques années, la Commune du Louroux s'engage à nouveau, avec la participation des habitants, au Concours Départemental des Villes et Villages Fleuris d'Indre et Loire.

Le jury sera composé d'un membre du conseil, de professionnel, de Lourousiens ou Lourousiennes, en partenariat avec la société d'Horticulture de Touraine. Il effectuera un premier passage dernière semaine de Juillet pour proposer 2 candidats au Concours Départemental et un autre passage afin d'établir le classement.

Nous comptons sur votre participation..

Suite à ce concours, une remise de prix sera organisée par la Mairie avec la participation de la société d'horticulture de Touraine.

Philippe REES

BULLETIN D'INSCRIPTION Concours 2020

INSCRIPTION PAR RETOUR DE CE BULLETIN, EN MAIRIE, AVANT LE 1er JUIN 2020

Inscription à :

- Maison Fleurie avec jardin visible de la rue
- Ferme Fleurie
- Maison Fleurie sans jardin
- Hameau ou Lieu dit (Au moins 3 maisons)

Nom

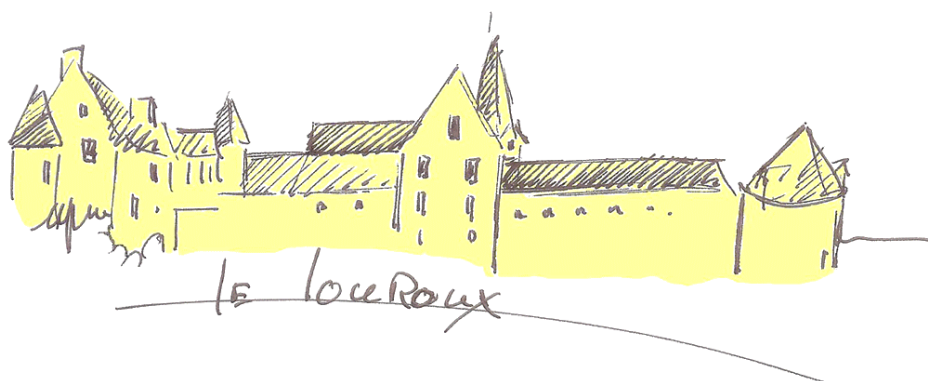
Adresse

Lieu dit

Téléphone

Signature





MAIRIE DE LE LOUROUX

14 rue Nationale
37240 LE LOUROUX

Téléphone : 02 47 92 82 07

Télécopie : 02 47 92 22 91

Messagerie : mairie@lelouroux.com



[Retrouvez-nous sur le Web :](http://www.lelouroux.com)

www.lelouroux.com